

KARTA EWIDENCYJNA OBIEKTU NIERUCHOMEGO NIEWPISANEGO DO REJESTRU ZABYTKÓW

3. Miejscowość

INOWŁÓDZ

1. Nazwa

**HISTORYCZNY ZESPÓŁ BUDOWLANY SAKRALNY
KOŚCIOŁA PW. ŚW. IDZIEGO W INOWŁODZU
WRAZ Z OTOCZENIEM**

2. Czas powstania

XI-XII, XIX wiek

9. Materiały graficzne

4. Adres (ulica, nr posesji)

Inowłódz-Zakościele-Poświętne

5. Przynależność administracyjna

województwo: **łódzkie**

powiat: **tomaszowski**

gmina: **Inowłódz**

6. Współrzędne geograficzne

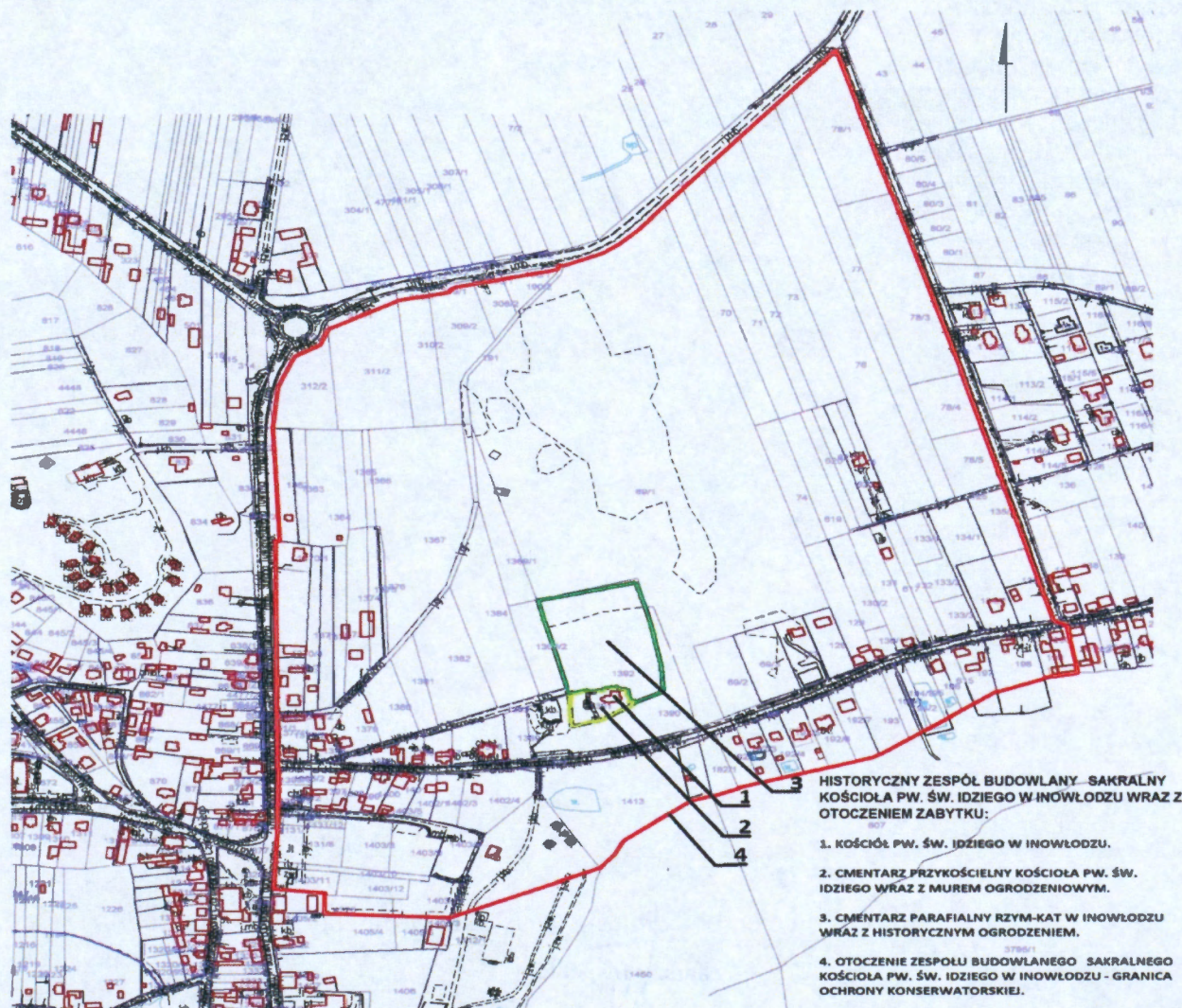
N: 51°31'38.4" E: 20°13'39"

7. Użytkowanie obecne

Funkcje sakralne oraz widokowe

8. Stan zachowania

DOBRY



10. Istniejące zagrożenia, najpilniejsze postulaty konserwatorskie

Opis:

W skład historycznego zespołu budowlanego – sakralnego – kościoła pw. św. Idziego w Inowłodzu wchodzi: kościół pw. św. Idziego, stanowiący jeden z najcenniejszych zabytków sztuki romańskiej w kraju, integralnie związany z nim cmentarz przykościelny wraz z murem ogrodzeniowym oraz przyległym do niego XIX-wiecznym cmentarzem parafialnym rzymskokatolickim wraz z jego historycznym ogrodzeniem oraz teren otaczający powyższe założenie pełniący funkcję otoczenia zabytku. Kościół pw. św. Idziego będący dominantą zespołu oraz oba cmentarze (wraz z ogrodzeniami) stanowią razem powiązany z sobą pod względem funkcjonalno-przestrzennym sakralny zespół pełniący do dzisiejszych czasów swoje pierwotne funkcje. Założenie to stanowi cenny zabytek obszarowy o charakterze ponadlokalnym, charakteryzujący się m.in. dobrze ucytelnioną kompozycją przestrzenną w krajobrazie miejscowości oraz wzajemnymi relacjami przestrzennymi pomiędzy poszczególnymi elementami tegoż zespołu. Dopelnieniem całego założenia jest jego ekspozycja widokowa – zespół położony jest na terenie wysoczyzny tworzącej wysoką skarpę nad doliną rzeki Pilicy. Na przeważającej powierzchni stanowiącej otoczenie zespołu, obszar porośnięty jest roślinnością, a teren pozostał nadal niezabudowany - co znacznie uwidacznia poszczególne elementy zespołu oraz eksponuje jego walory widokowe oraz krajobrazowe. Otwarta przestrzeń widokowa od strony północnej pozbawiona zabudowy zapewnia doskonale eksponowanie zabytku. W dalszej odległości znajduje się zabudowa mieszkalna jednorodzinna, skoncentrowana od strony południowej, oraz rozproszona zabudowa o niewielkiej skali, zlokalizowana po stronie wschodniej i zachodniej obszaru niezakłócająca walorów widokowych zespołu. Założenie to również jest wyjątkowe pod względem wartości historycznych sięgających XI wieku, związanych z powstaniem parafii rzymsko-katolickiej na tym terenie. Lokacja ww. założenia zaplanowana została zarówno pod kątem logistycznym (wzniesiono go w niedalekiej odległości od przeprawy przez rzekę Pilicę na szlaku handlowym łączącym Mazowsze z Małopolską) jak i pod kątem strategicznym (ukształtowanie terenu umożliwiała lokowanie kościoła na wzniesieniu, stwarzając przy tym duże możliwości obserwacyjne, obronne oraz gwarantowało bezpieczeństwo przed okresowym wylewaniem rzeki).

Zagrożenia:

- potencjalna niekontrolowana nowa zabudowa na ww. terenie naruszająca walory widokowe zabytku - w związku z faktem iż powyższy obszar nie jest aktualnie objęty ustaleniami obowiązującego MPZP, a ochronie konserwatorskiej do tej pory podlegały wyłącznie elementy składowe założenia bez ochrony otoczenia.

Najpilniejsze postulaty:

- ustanowienie ochrony dla ww. obszaru w zapisach MPZP
- przeprowadzenie prac konserwatorskich muru ogrodzeniowego w obrębie cmentarza parafialnego rzymskokatolickiego.

11. Adnotacje o inspekcjach, informacje o zmianach (daty, imiona i nazwiska wypełniających)

12. Opracowanie karty ewidencyjnej (autor, data i podpis)

Opr.: Wojciech Rydzek, WUOZ w Łodzi, styczeń-luty 2024 r.

Starszy Inspektor
Wojciech Rydzek